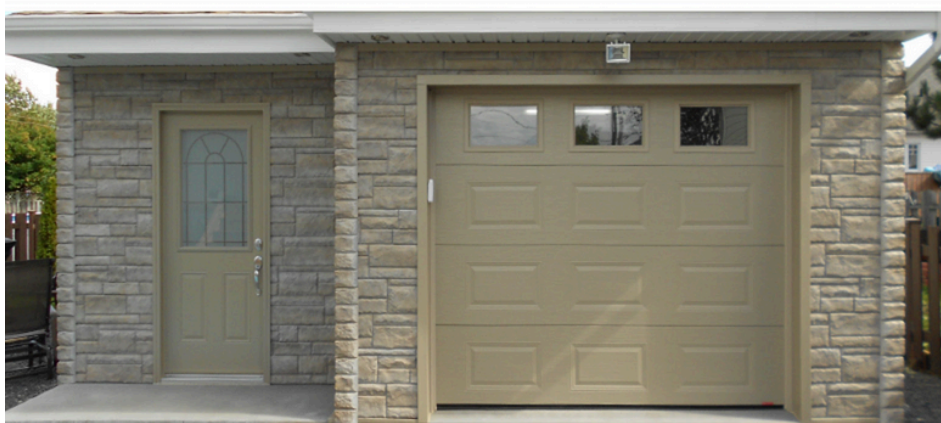




Imagine... a look that lasts forever!



FASÁDNÍ OBKLADY

**NOVIK STONE™
PHC PREMIUM
HAND-CUT STONE**

Montážní návod

NOVIK®



NOVIKSTONE™ PHC - PREMIUM HAND-CUT STONE

Montážní návod

Všeobecné informace

Důležité: Plastové obklady a profily se smršťují a roztahují v závislosti na změnách venkovní teploty. Následující pokyny umožní správnou dilataci materiálu.

1) Montáž začněte vždy v nejnižším bodě fasády a postupujte směrem zleva do prava.

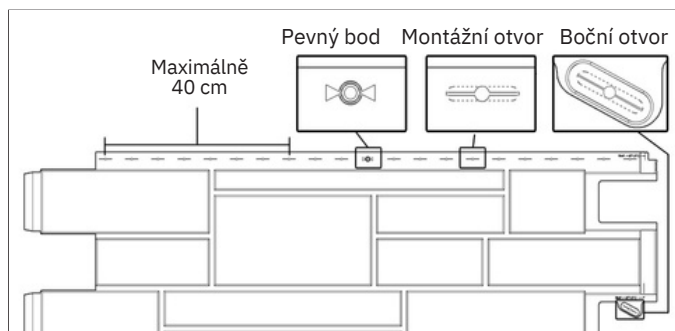
2) Vrutu šroubujte vždy do středu oválných montážních otvorů. Tyto otvory jsou potaženy tenkou polymerovou fólií, která vrut přesně vycentruje. Zajistíte tímto správné roztažení a smrštění materiálu. Každý panel upevněte ke dřevěným latím celkem 6-ti nerezovými vruty. Nejdříve upevněte panel 5-ti vruty v jeho horní části s maximálním rozstupem 40 cm. Do středu panelu (viz. kruhová značka) upevněte vrut na pevno - tzv. fixní pevné uchycení. Pozor, na boční straně panelu se nachází otvor pro další vrut (obr. 1). V případě, že panely montujete na rošt (plastový, dřevěný, kovový) osová vzdálenost mezi svislými latěmi musí být 20,3 cm. Pro fixaci panelů, vnějších rohů a všech dalších doplňkových profilů používejte zásadně nerezové vruty (průměr hlavy 1 cm, délka 3,5 cm, průměr těla 38 mm).

3) Vrutu nedotahujte silou až do konce, aby se hlavička vrutu přímo dotýkala desky. Ponechte mezeru cca 1,5 mm. Omezilo by to možnost dilatačního pohybu fasádních obkladů (obr. 2).

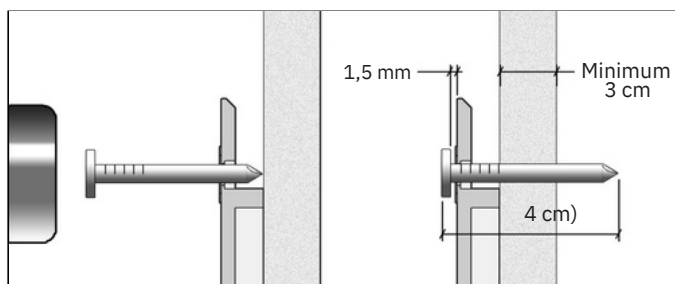
4) Ujistěte se, že panely jsou řádně zasunuty a pevně přichyceny. (obr. 3).

5) Mezi fasádním panelem a ukončovacím profilem ponechte mezeru 0,5 cm. Vnitřní rozměr ukončovacího profilu je 1,91 cm. (obr. 4).

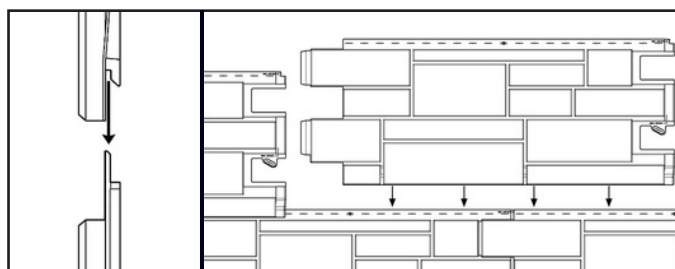
Obrázek 1



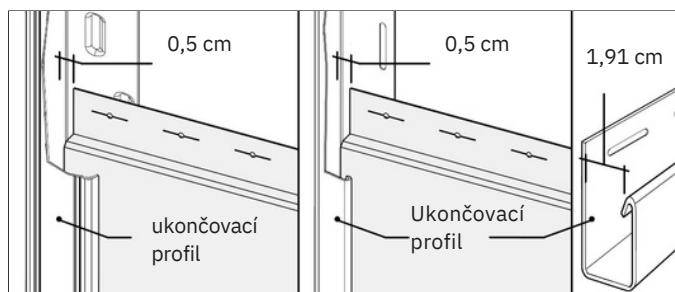
Obrázek 2



Obrázek 3



Obrázek 4



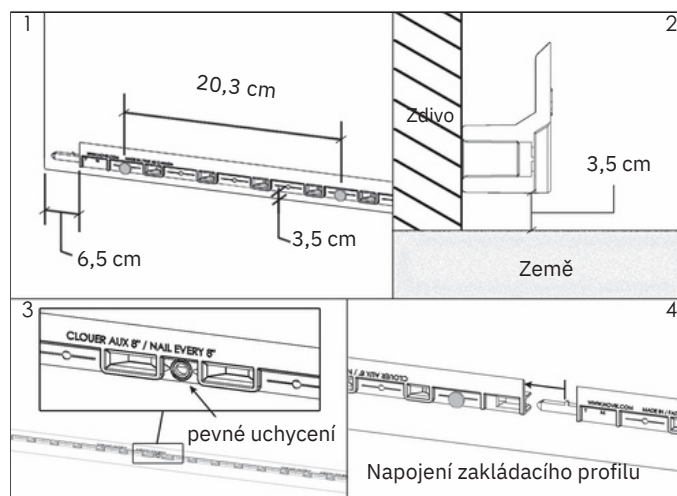
NOVIKSTONE™ PHC - PREMIUM HAND-CUT STONE

Montážní návod

Montážní postup

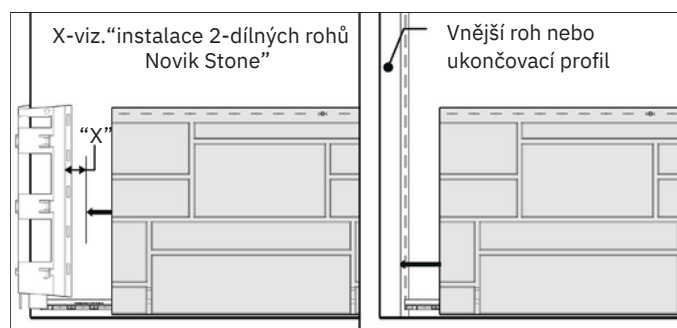
1) Nejprve namontujte zakládací profil v nejnižším bodě stěny tak, že ponecháte mezeru 3,5 cm od země (obr.A2). Ujistěte se, že zakládací profil je ve vodorovné poloze a dobře přiléhá ke stěně. Pokud používáte 2-dílné vnější rohy Novik Stone ponechte mezeru od rohu stěny 6,5 cm. Zakládací profil upevněte ke stěně nerezovými vruty do otvorů s maximálními rozestupy po 20,3 cm (obr.A1). Nezapomeňte uchytnit zakládací profil na pevně i do jeho středu do vyznačeného kruhového otvoru - pevné uchycení (obr.A3). Další zakládací profil vsunete čepem do drážky již namontovaného profilu (obr.A4).

Obrázek A



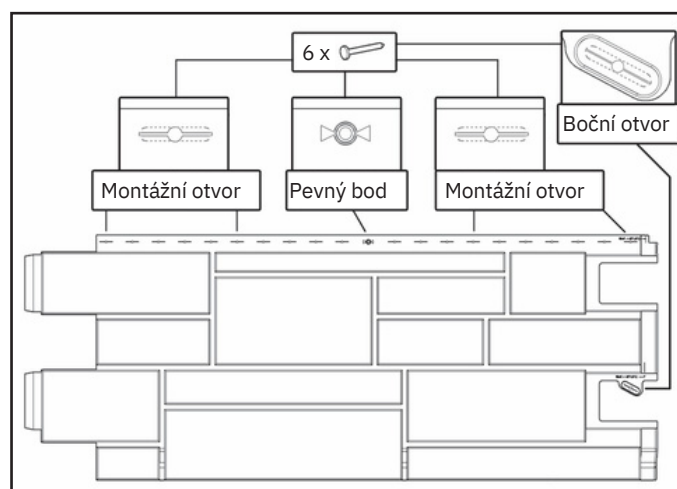
2) Jestli použijete 2-dílné vnější rohy Novik Stone, svisle seřízněte levou stranu panelu kotoučovou pilou. Takto upravený panel nasuňte zadními úchyty na zakládací profil a posuňte směrem doleva. Následný postup montáže najdete v části "instalace 2-dílných rohů Novik Stone". V případě, že používáte vnější roh nebo ukončovací profil svisle seřízněte levou stranu panelu. Panel nasuňte zadními úchyty na zakládací profil a zasuňte jej doleva do vnějšího rohu nebo ukončovacího profilu. Ponechte dilatační mezeru 0,5 cm mezi vnitřní stěnou profilu a panelem (obr.4) Změřte celou délku stěny a určete, kde máte uříznout první panel. Vyhněte se tomu, že na konci stěny vám bude zbývat velmi malý kousek panelu obr.B.

Obrázek B



3) Každý panel musí být pevně přichycen v jeho středu „na pevně“ do vyznačeného středového otvoru tzv. fixní pevné uchycení. Zajistíme tím rovnoměrný pohyb panelu směrem do stran během smršťování/roztahování. Každý panel upevněte ke dřevěným latím celkem 6-ti nerezovými vruty - 5-ti vruty v jeho horní části a na boční straně se nachází otvor pro další vrut (obr. C). Pokud nějaký panel nemá uprostřed původní středový otvor, vyvrtejte nový středový otvor o průměru 3 mm ve stejné výšce jako statní montážní otvory.

Obrázek C



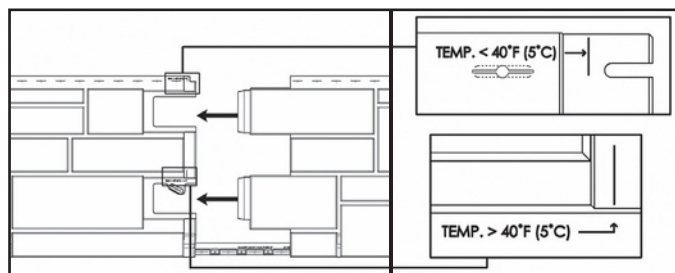
NOVIKSTONE™ PHC - PREMIUM HAND-CUT STONE

Montážní návod

Montážní postup - pokračování

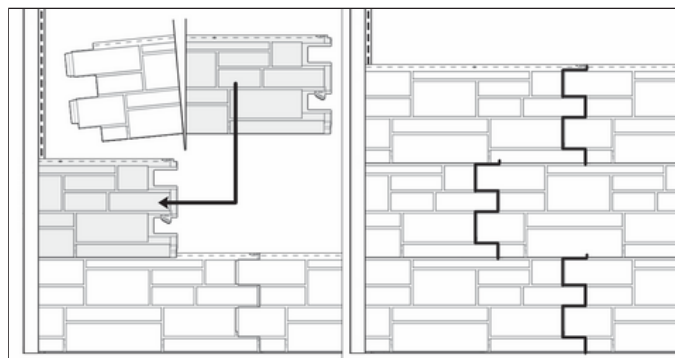
4) Následující panel zahákněte zadními úchyty na základací profil. Panel zasouvejte do bočního zámku prvního panelu směrem zleva doprava. Ujistěte se, že panel je řádně a správně zasunutý. Jeli teplota při montáži vyšší než +5 °C posuňte panel směrem doleva až k zarážce (na zadní straně panelu), dokud neucítíte odpor (viz. svislá značka na místě u bočního montážního otvoru). Při teplotě nižší než +5 °C posuňte panel k teplotní značce, která je svisle vyznačena v horní části panelu (obr. D). Vytvoříte tím prostor pro dilataci panelu v letních měsících. Jakmile je panel správně umístěn upevněte jej vruty. Tento krok opakujte až do konce řady.

Obrázek D



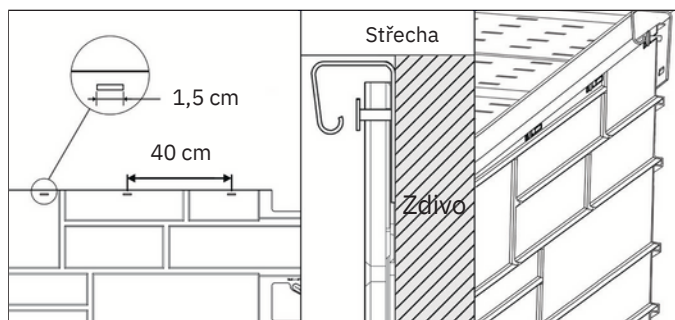
5) Druhou řadu začněte tak, že seřízněte první panel 40 cm od levého okraje. Pravou část odříznutého panelu umístěte zadními úchyty do horní části panelu dříve namontované řady (obr. E). Pokračujte v montáži dalších panelů v řadě a následujícími řadami podle kroků 3 a 4. U dalších řad střídejte polohu řezu na každém prvním panelu tak, že posunete každou další řadu o polovinu délky panelu tzv. montáž „na vazbu“. Nejprve dokončete jednu stěnu, pak pokračujte na další.

Obrázek E



6) Při montáži poslední horní řady panelů možná budete potřebovat připevnit panely jinde než ve standardních montážních otvorech. V tomto případě seřízněte panely podélně na potřebnou výšku. Nejdříve upevněte seříznutý panel v jeho středu na „pevno“ - fixní uchycení. Potom vrtačkou vytvořte nové podélné montážní otvory o délce 1,5 cm. Vzdálenost mezi otvory musí být maximálně 40 cm. Šířka nového otvoru musí být taková, aby hlavička vruty pevně fixovala panel (obr. F). Tato montáž umožní roztahování a smršťování fasádního obkladu při teplotních změnách.

Obrázek F



Důležité: Předměty neupevňujte pouze na fasádní obklad. Předměty upevňujte pomocí hmoždinky a vruty do pevného povrchu (cihelného zdiva, betonu,..). Vytvořte na skrytém místě v obkladu novou drážku o délce 1,5 cm, větší než tělo vruty a menší než hlava vruty. Tím bude zajištěno roztahování a smršťování obkladu.

NOVIKSTONE™ PHC - PREMIUM HAND-CUT STONE

Montážní návod

Montáž 2-dílných rohů Novik Stone

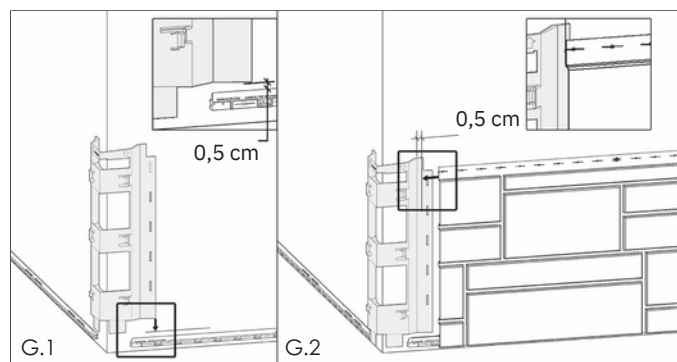
1) Montáž vnějších 2-dílných rohů Novik Stone můžete zahájit až po dokončení připevnění základacích profilů na dvou sousedních stěnách. Je důležité, aby základací profily na obou sousedních stěnách, byly instalovány vodorovně a ve stejné výšce. Zajistíte si tím, snadnou montáž a perfektní vzhled.

2) Spodní díl rohu Novik Stone přiložte na roh dvou sousedních stěn. Mezi spodním dílem rohu a základacím profilem ponechte mezeru 0,5 cm (obr. G1). Potom posuňte seříznutý první panel v první řadě do vzdálenosti 0,5 cm od spodního dílu rohu Novik Stone. Toto upevnění umožní bezproblémový pohyb materiálu při roztažení/smrštění (obr.G2).

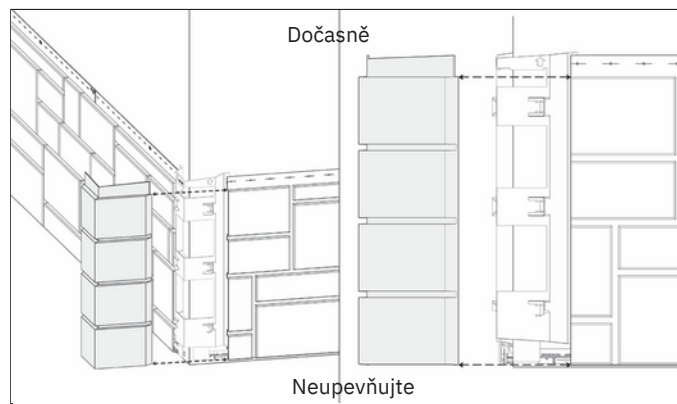
3) Než začneme montovat další řadu zkontrolujte (pozor! bez připevnění horního pohledového dílu rohu), zda roh a fasádní obklad jsou ve stejné výšce (rovině). Je zcela přirozené, že na sebe nenavazují linie malty, ale horní a spodní část obou dílců jsou v jedné linii (obr.H). Po dokončení montáže dvou sousedních řad, namontujte horní pohledový díl rohu (zasunutím do zámku do spodního dílu).

4) Další spodní díl rohu zasuňte zadním úchyty do zámků v horním okraji předchozího spodního dílu (obr.I.1 + obr. I.2). Spodní část rohu upevněte na roh stěny a začněte další řadu. Postup opakujte až k horní části stěny. Nezapomeňte kontrolovat s každou novou řadou, aby roh a fasádní obklad lícoval v jedné výšce (rovině). V případě potřeby mírně seřízněte spodní výstupky, abyste upravili výšku spodního dílu.

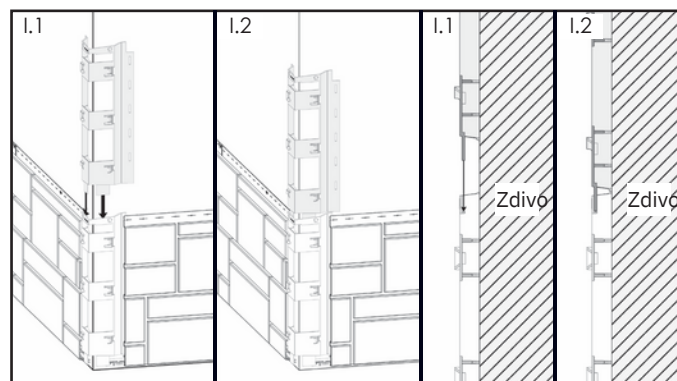
Obrázek G



Obrázek H



Obrázek I



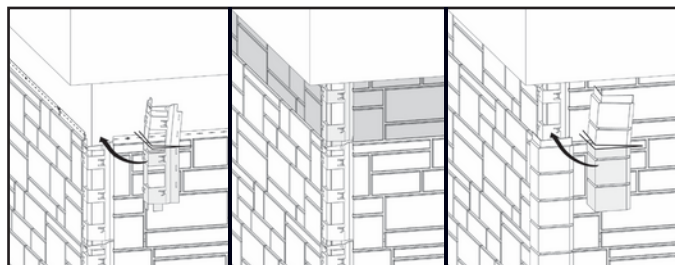
NOVIKSTONE™ PHC - PREMIUM HAND-CUT STONE

Montážní návod

Montáž 2-dílných rohů Novik Stone (pokračování)

5) Při montáži posledního rohu odřízněte přebytečnou horní část spodního dílu. Zkrácený zbytek namontujte na stěnu podle předchozích pokynů. Namontujte panely v poslední řadě. Odřízněte také přebytečnou horní část pohledového dílu rohu. Pak připevněte horní pohledovou část rohu Novik Stone do jeho spodní části (obr. J).

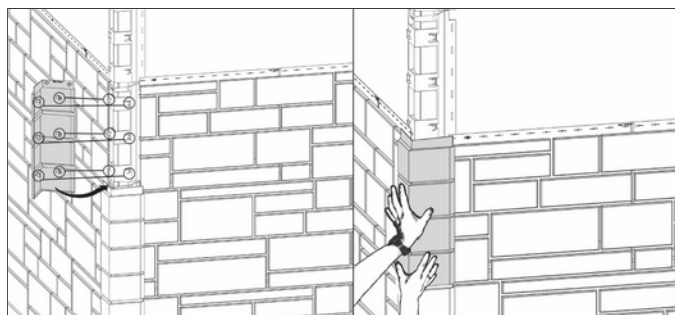
Obrázek J



6) Pokud jste již dokončili všechny stěny, připevněte horní pohledové díly rohu Novik Stone do svých spodních dílů (obr. K).

Tip: Umístěte přichytky (horní díl) do patek (spodní díl) a rovnoměrně zatlačte oběma rukama na přední hranu rohu. Tlakem dojde k zaklapnutí obou dílů do sebe. Tímto důmyslným klipovým zámkem jsou oba dva díly rohu pevně spojeny.

Obrázek K



Montáž vnitřního rohu

1-Vnitřní roh vytvoříme pomocí ukončovacích profilů:

- přiložením na hranu (obr.L1)
- přiložením ke stěně (obr L2).

Obrázek L

